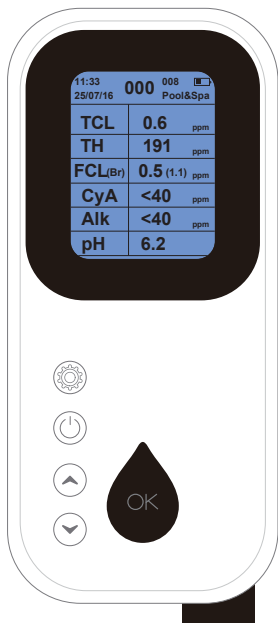


MEHRPARAMETER-TESTKIT FÜR POOLS

BENUTZERHANDBUCH



SCANNEN SIE DEN QR-CODE

um das **BENUTZERHANDBUCH** in verschiedenen Sprachen und die **SOFTWARE** herunterzuladen

TUTORIAL-VIDEO ZUR VERWENDUNG

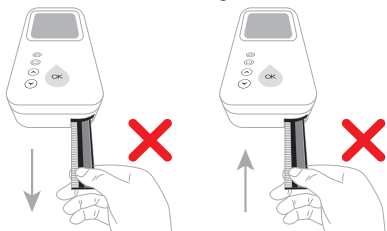
BENÖTIGEN SIE WEITERE HILFE? KONTAKTIEREN SIE UNS. <https://cd50.net/526>

1

②. Legen Sie den Streifen vorsichtig flach (nicht schräg) ein und schieben Sie ihn hinein, bis er einrastet. Achten Sie darauf, dass die Pads des Streifens nach oben zeigen, wenn Sie ihn in den Tisch einsetzen.

dass die Pads auf dem Streifen nach oben zeigen ▶

③. Den Tisch (Table) niemals mit Gewalt herausziehen oder hineindrücken, da dies eine „Tischfehler“-Warnung auslösen kann.



④. Beim Entfernen oder Einsetzen des Tisches (z.B. zur Reinigung) befolgen Sie bitte diese Schritte:

1 a. Drücken Sie , um den Tisch auszufahren.

2 b. Vor dem Einfahren den Tisch vorsichtig hineindrücken, bis er einrastet.

3 c. Drücken Sie , um den Tisch wieder einzufahren.

3

PRODUKTKOMPONENTEN

	Ein-/Ausschalter: Drücken, um das Gerät EINzuschalten. Gedrückt halten, um es auszuschalten.
	Zurück-Taste: Zurück zur Testoberfläche.
	Fehler löschen: Bei einem Fehler drücken, um ihn zu löschen, bevor weitere Vorgänge durchgeführt werden.
	Einstellungsmenü-Taste
	Zurück-Taste (im Menü): Zurück zur vorherigen Einstellungsseite.
	Pfeil nach oben / Scrollen
	Pfeil nach unten / Scrollen
	Bestätigen / Messen
	Tisch/Table

VOR DEM GEBRAUCH

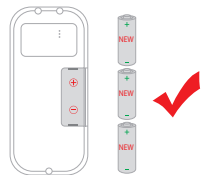
Für präzise Testergebnisse und zur optimalen Funktion des Geräts lesen Sie bitte dieses Benutzerhandbuch sorgfältig durch.

①. Das Gerät MUSS während des Betriebs waagrecht und korrekt aufgestellt werden.

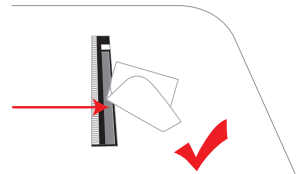
Ein Kippen ist **STRIKT VERBOTEN**, da Wasser eindringen und den Sensor beschädigen kann. Dies führt zu einem „Lichtfehler“.

2

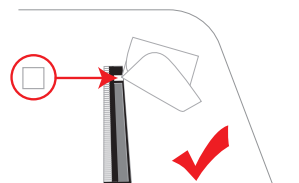
⑤. Wenn „Batterie schwach“ auf dem Bildschirm erscheint, ersetzen Sie **ALLE** Batterien durch neue. Keine alten und neuen Batterien mischen.



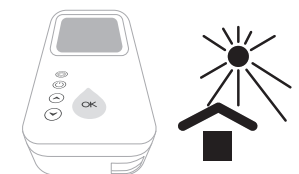
⑥. Zwischen den Tests den Tisch gründlich reinigen und trocknen, besonders bei mehreren Tests hintereinander.



⑦. Den Tisch regelmäßig (monatlich) mit feuchten Tüchern abwischen, um falsche Lichtquellenalarme zu vermeiden und die Messgenauigkeit zu gewährleisten.



⑧. Das Gerät trocken halten, wenn es nicht verwendet wird, und in einer trockenen Innenumgebung waagrecht lagern.



⑨. Verwenden Sie ausschließlich das im Kit enthaltene Messgerät.

4

BETRIEB



HINWEIS: Achten Sie darauf, dass alle Pads auf dem Teststreifen vollständig ins Wasser eingetaucht sind.



①. Drücken Sie , um das Messgerät einzuschalten.

②. Tauchen Sie den Teststreifen vollständig für 2 Sekunden ins Wasser.

③. Drücken Sie , das Gerät startet einen 15-Sekunden Countdown.



④. Schütteln Sie überschüssige Flüssigkeit ab, wenn das Gerät „Streifen einlegen“ anzeigt.

⑤. Legen Sie den Teststreifen in die richtige Position.

⑥. Drücken Sie und warten Sie auf die Testergebnisse.

⑦. Die Ergebnisse werden angezeigt.

⑧. Halten Sie die -Taste gedrückt, bis sich das Gerät ausschaltet.

HINWEISE:

Bei abweichenden Testergebnissen:

1. Wiederholen Sie den Test zur Bestätigung.
2. Wenden Sie sich bei Unsicherheiten an eine Fachperson.

EINSTELLUNGEN

MENÜBILDSCHIRM

①. Drücken Sie , um das Einstellungs Menü aufzurufen.

②. Verwenden Sie oder , um durch die Optionen zu scrollen, und drücken Sie , um auszuwählen.



5

AUFZEICHNUNGEN

①. Drücken Sie oder , um eine Menüoption auszuwählen, und drücken Sie , um gespeicherte Testergebnisse anzuzeigen, zu senden oder zu löschen.



DATUM EINSTELLEN

Jahr, Monat, Tag, Stunde und Minute können eingestellt werden.

①. Drücken Sie oder , um den angezeigten Wert anzupassen.

②. Drücken Sie um zum nächsten Wert zu wechseln.

③. Drücken Sie um nach Abschluss zur Einstellungsübersicht zurückzukehren.

WERKSEINSTELLUNGEN

①. Drücken Sie um die Liste der Werkseinstellungsoptionen zu öffnen.

②. Drücken Sie oder , um ein Menü auszuwählen oder einen Wert anzupassen, und drücken Sie , um das Menü zu öffnen oder die Einstellung zu bestätigen.

Factory	Model, number, hardware version, software version, test strip version, compilation date, etc.
About	About
Voice Switch	ON/OFF
Sleep Time	Set the standby time, ranging 0~99 minutes
Count Down	
System Reset	A password is required: 0431
Adjust Sens.	

DATENEXPORT ÜBER USB UND SOFTWARE

①. Das Gerät kann bis zu 100 Datensätze speichern, die auf Ihren Computer übertragen werden können.

②. Zum Exportieren der Daten benötigen Sie die Software und ein Micro-USB-Datenkabel. Scannen Sie einfach den QR-Code, um die Software herunterzuladen. Sie ist kompatibel mit Windows 7, 10 und 11.



QR-Code für PC-Software scannen
https://cd50.net/526_5



Schritt-für-Schritt-Anleitung zum Export

6

SPEZIFIKATION

TCL (Gesamtchlor)	0.0~10ppm
TH (Gesamthärte)	100~500ppm
FCL (Freies Chlor)	0.0~10ppm
Br (Brom)	0.0~20ppm
CyA (Cyanursäure)	40~150
Alk (Gesamtkohlensäuregehalt / Gesamte Alkalität)	40~180
pH	6.2~8.4
Display	2.4", 320 x 240 Pixelauflösung
Lichtquelle	1 LED
Stromversorgung	3 LR6 1,5V „AA“-Batterien
Sprachen	Chinesisch, Englisch
Verwendung	Innen- und Außenbereich
Temperatur	Betrieb: 050°C; Lagerung: -2060°C
Luftfeuchtigkeitsbereich	0~93 % relative Luftfeuchtigkeit (RH)
Betriebsumgebung	Sauber, belüftet, kein direktes Licht, keine starke elektromagnetische Störung
Kalibrierung	Werkseinstellung
Datenlogger	100 gespeicherte Testergebnisse
USB-Anschluss	Ja, aber USB-Datenkabel sind vom Benutzer bereitzustellen
Automatische Abschaltung	10 Minuten (Auto-Abschaltung)
Abmessungen	16,8 cm x 7,5 cm x 2,9 cm
Gewicht	0,176 kg

7

GARANTIE

Dieses Messgerät ist ab Versanddatum für 1 Jahr gegen Material- und Herstellungsfehler garantiert.

Diese Garantie gilt nicht für Mängel, die durch Benutzer verursacht wurden, wie unsachgemäße Handhabung, Betrieb außerhalb der angegebenen Bedingungen, falsche Wartung oder nicht autorisierte Reparaturen. Wir schließen ausdrücklich jegliche stillschweigende Gewährleistung der Marktgängigkeit oder Eignung für einen bestimmten Zweck aus und haften nicht für direkte, indirekte, beiläufige oder Folgeschäden.

FEHLER UND VORGESCHLAGENE MAßNAHMEN

Fehlermeldung	Mögliche Ursachen	Vorgeschlagene Maßnahmen
Lichtfehler	Unsachgemäße Handhabung und Verschmutzung des Sensors	Tisch abwischen und trocknen
Tischfehler	Unsachgemäße Handhabung, Tisch nicht korrekt positioniert	Drücken Sie oder , um zu prüfen, ob der Tisch richtig sitzt
Speicherfehler	Speicheranomalien	Kundenservice kontaktieren
Streifenfehler	Teststreifen nicht korrekt eingesetzt	Teststreifen austauschen
Aufnahme füllt sich	Erinnerung: Speicherkapazität fast erreicht	Manuell Datensätze löschen
Aufnahme füllt sich	Erinnerung: Speicher ist voll mit 100 Einträgen. Alle Testergebnisse werden automatisch gelöscht!	

8