

SMART 5-IN-1 WASSERQUALITÄTSMESSGERÄT

BENUTZERHANDBUCH



SCANNEN SIE DEN QR-CODE

um das **BENUTZERHANDBUCH** in verschiedenen Sprachen und die **SOFTWARE** herunterzuladen

TUTORIAL-VIDEO ZUR VERWENDUNG

BENÖTIGEN SIE WEITERE HILFE? KONTAKTIEREN SIE UNS.

www.cd50.net/397

TEILE



SPEZIFIKATIONEN

	Messbereich	Auflösung	Genauigkeit
pH	0.00~14.00pH	0.01PH	±0.1pH
TDS	0~19900ppm, 0~199.0ppt	1ppm(<1999ppm), 10ppm(>1999ppm); 0.1ppt	±2%F.S
Salzgehalt	0~199.0 ppt	1ppm (<1999ppm), 10ppm (>1999ppm); 0.1ppt	
S.G	0.990~1.400	0.001	
Temperatur	0~50°C (32~122°F)	0.1°C(0.2°F)	±1.0°C

Temperaturkompensation: 0-50°C
 Betriebstemperatur: 0~50°C
 Abmessungen: 100 x 75 x 22mm
 Gewicht: 120g

BETRIEBSSCHRITTE

- Entfernen Sie die Kappe und verbinden Sie die pH-Elektrode mit dem BNC-Anschluss. (siehe Abbildung 1)
- Spülen Sie die Elektrode mit destilliertem Wasser und trocknen Sie sie.
- Stecken Sie den Stecker ein, um das Messgerät einzuschalten.
- Tauchen Sie die pH- und TDS/Salzgehalt/Temperatur-Elektroden in Testflüssigkeiten, rühren Sie vorsichtig um und notieren Sie die stabilen Messwerte.
- Drücken Sie die Taste **TEMP/CAL+**, um die Messung in °C oder °F auszuwählen.
- Reinigen Sie die Elektroden und setzen Sie die Kappe nach Gebrauch wieder auf.



Abbildung 1

CALIBRATION INSTRUCTIONS

HINWEIS: Bitte verwenden Sie frische Standardpufferlösung zur Kalibrierung und verwenden Sie die Pufferlösung nicht wieder.

PH-KALIBRIERUNG

- Mischen Sie jedes Pulverpackchen mit 250 ml destilliertem Wasser bei 25°C und rühren Sie 30 Sekunden lang sanft, bis das Pulver vollständig gelöst ist. (siehe Abbildung 2)

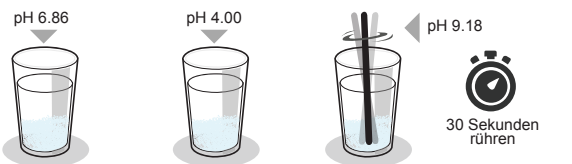


Abbildung 2

Tipp:

Verwenden Sie zwei separate Behälter für jede Lösung: einen zum Reinigen der Elektrode und einen zur Kalibrierung. Dies minimiert die Kontamination für eine genaue Kalibrierung.



- Stecken Sie den Netzadapter ein und schalten Sie das Gerät ein.
- Setzen Sie die pH-Elektrode in die pH 6.86 Pufferlösung ein. Rühren Sie, bis der Wert stabil ist, und drücken Sie dann die Taste **TEMP/CAL+** 5 Sekunden lang, um den Kalibrierungsmodus zu betreten. Wenn der pH-Wert von 6.86 auf dem LCD angezeigt wird, ist die Kalibrierung bei 6.86 abgeschlossen.
- Reinigen Sie die pH-Elektrode und wiederholen Sie den Vorgang von Schritt 3 mit den Pufferlösungen pH 4.00 und pH 9.18.

TDS-KALIBRIERUNG

- Stecken Sie den Netzadapter ein, um das Gerät einzuschalten.
- Setzen Sie die TDS/Salzgehalt-Elektrode für 5 Minuten in destilliertes Wasser ein.
- Setzen Sie sie dann in die 6440ppm (25°C) TDS-Kalibrierlösung ein und rühren Sie vorsichtig um. (siehe Abbildung 3)
- Wenn die Anzeige stabil ist, drücken und halten Sie die Taste **TEMP/CAL+** 5 Sekunden lang, um den Kalibrierungsmodus zu betreten. Falls erforderlich, stellen Sie mit den Tasten **TEMP/CAL+** oder **MODE** ein, um in den Bereich von 6430~6450 ppm zu gelangen.
- Reinigen Sie die Elektrode mit destilliertem Wasser und trocknen Sie sie.
- Setzen Sie die Elektrode in die 1382ppm TDS-Kalibrierlösung (25°C) ein und rühren Sie vorsichtig, um zu sehen, ob der Wert übereinstimmt oder nahe bei 1382ppm liegt.
- Reinigen Sie die Elektrode mit destilliertem Wasser und trocknen Sie sie.



Abbildung 3

SALZGEHALTSKALIBRIERUNG

- Schließen Sie das Netzteil an, um das Gerät einzuschalten.
- Tauchen Sie die TDS/Salinitätselektrode für 5 Minuten in destilliertes Wasser.
- Dann legen Sie sie in die 35ppt (25°C) Salinitäts-Kalibrierlösung und rühren Sie vorsichtig. (siehe Abbildung 4)
- Wenn die Anzeige stabil ist, halten Sie die Taste **TEMP/CAL+** 5 Sekunden lang gedrückt, um den Kalibrierungsmodus zu starten. Stellen Sie, falls erforderlich, mit den Tasten **TEMP/CAL+** oder **MODE** auf 35ppt ein.
- Reinigen Sie die Elektrode mit destilliertem Wasser und trocknen Sie sie.



Abbildung 4

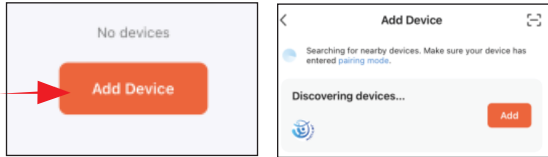
Denken Sie daran, dass die Kalibrierung vor dem Versand durchgeführt wird, aber regelmäßig oder nach langen Nichtgebrauchszeiten vorgenommen werden sollte.

APP CONNECTION PROCEDURES

1. Installieren Sie die App: Suchen Sie im App Store oder bei Google Play nach „Tuya Smart“ und laden Sie die App herunter.



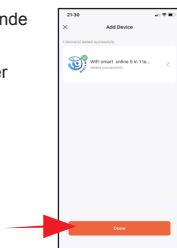
2. Erstellen Sie ein Konto: Erstellen Sie ein Konto mit Ihrem Telefon und melden Sie sich dann auf der Tuya-Startseite an.
3. Verbinden Sie das Messgerät mit Ihrem Smartphone: Aktivieren Sie Bluetooth auf Ihrem Telefon vor der Verbindung. Klicken Sie zunächst auf „Gerät hinzufügen“ auf Ihrem Telefon. Halten Sie anschließend die Taste am Messgerät gedrückt, bis das Gerät auf dem Bildschirm erscheint, und lassen Sie dann die Taste los.



4. Set Up Wi-Fi: Click "Add" to configure the Wi-Fi connection. Ensure you enter the correct Wi-Fi password. **Note: Your phone and device must be on the same Wi-Fi network.**



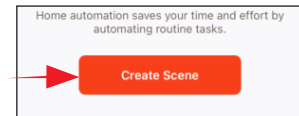
5. Abschluss: Nach erfolgreicher Hinzufügung sehen Sie die folgende Benutzeroberfläche. Klicken Sie auf die Schaltfläche "Fertig", um auf das Programm zuzugreifen und verschiedene Parameter anzuzeigen.



4

APP ALARM SETUP

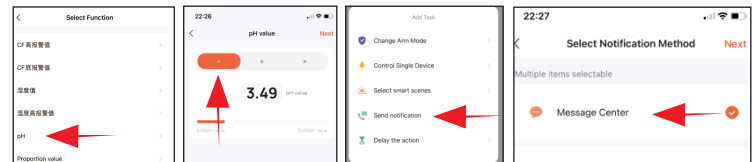
1. Gehen Sie auf die Tuya-Startseite und klicken Sie auf „Szenen“. Wählen Sie dann „Szene erstellen“.



2. Wählen Sie „Wenn sich der Gerätestatus ändert“ und wählen Sie das spezifische Gerät aus.



3. Wählen Sie den Parameter, den Sie überwachen möchten, und stellen Sie den Alarmwert ein. Beispielsweise, wenn Sie den Alarm auslösen möchten, wenn der pH-Wert unter 3,49 fällt.



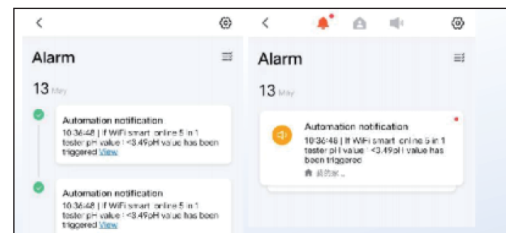
Wählen Sie "pH"

Wählen Sie "<"

Wählen Sie "Benachrichtigung senden"

Wählen Sie Ihre gewünschte Benachrichtigungsmethode aus.

4. Der aktuelle pH-Alarmwert ist jetzt auf 3,49 eingestellt. Wenn der gemessene pH-Wert unter 3,49 fällt, wird auf Ihrem Telefon eine Alarmmeldung angezeigt.



5

DATENEXPORT

Das Produkt bietet nun eine neue Funktion zum Exportieren von Daten per E-Mail an, mit der Sie Daten stündlich, täglich, wöchentlich oder monatlich exportieren können.

1. **STÜNDLICH:** Sie können 60 Datensätze im tabellarischen Format exportieren, einen Datensatz pro Minute, mit einer Lücke von einer Minute zwischen den E-Mails.
2. **TÄGLICH:** Kombination der heutigen Daten und 24 Datensätze von gestern in zwei Tabellen.
3. **WÖCHENTLICH:** Erhalten Sie 7 Datensätze.
4. **MONATLICH:** Erhalten Sie 30 Datensätze.

Aufgrund des Volumens nutzen wir Cloud-Computing. Sie müssen die Daten aus Ihrem Postfach herunterladen, die in tabellarischer Form dargestellt werden. Aus Sicherheitsgründen kann jedes Postfach maximal 54 E-Mails innerhalb von 24 Stunden empfangen. Wenn Sie mehr Daten benötigen, verwenden Sie ein neues Postfach.

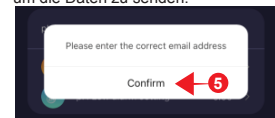


1. Klicken Sie auf „Details anzeigen“, um fortzufahren

2. Wählen Sie „Wochen, Tage, Monat oder Stunde“ aus.

3. Klicken Sie auf „Exportieren“.

4. Geben Sie Ihre E-Mail-Adresse ein und klicken Sie auf „Speichern“, um die Daten zu senden.



5. Klicken Sie auf „Bestätigen“, um den Vorgang abzuschließen.

6